



2024

En finansiär för framtiden – Strategi för KK-stiftelsen

“ Syftet med strategin är att 30 år efter stiftelsens bildande göra en genomlysning av den nuvarande verksamheten och ge förslag på hur den ska utvecklas för att kunna möta framtida behov.

KK-stiftelsen har allt sedan starten år 1994 haft som mål att stärka den svenska konkurrenskraften genom att finansiera forskning och utbildning vid Sveriges högskolor och nyare universitet. Stiftelsen har genom åren beviljat 12 miljarder kronor i projektstöd och därigenom bidragit till att flera profilerade forsknings- och utbildningsmiljöer har kunnat etableras och utvecklas vid lärosäten i hela landet.

För att KK-stiftelsen även i framtiden ska kunna stödja svenska lärosäten att tillsammans med näringslivet göra samhället redo att möta kommande utmaningar har stiftelsens styrelse beslutat att ta fram en ny strategi. Syftet med strategin är att 30 år efter stiftelsens bildande göra en genomlysning av den nuvarande verksamheten och ge förslag på hur den ska utvecklas för att kunna möta framtida behov. I detta dokument presenteras

slutsatserna av detta arbete i form av fem kärnvärden för KK-stiftelsens verksamhet samt sex strategiska förflyttningar. Inledningsvis ges en kort beskrivning av KK-stiftelsens verksamhet och en sammanfattning av de omvärldsförändringar som föranlett en ny strategi.

Strategin omfattar den projektfinansierande delen av verksamheten och innehåller inga rekommendationer gällande förändringar i förvaltningen av stiftelsens kapital.

Mer bakgrundsinformation om KK-stiftelsens verksamhet och argumentationen som ligger till grund för strategin finns att läsa i de underlagsrapporter som tagits fram som del av arbetet. Rapporterna finns att ladda ner via KK-stiftelsens hemsida www.kks.se/publikationer.



KK-stiftelsens uppdrag och verksamhet

KK-stiftelsens uppdrag är att finansiera forskning och kompetensutveckling vid Sveriges högskolor och nyare universitet. Finansierade projekt ska bygga starka forsknings- och utbildningsmiljöer som skapar värden för såväl akademi som näringsliv och samhälle. För att få största möjliga effekt på svensk konkurrenskraft ska projekten genomföras i samverkan med näringslivet.

År 2014 fattade stiftelsens styrelse beslut om att utvidga målgruppen av lärosäten till att även innefatta de konstnärliga högskolorna¹, Försvarshögskolan samt Gymnastik- och idrottshögskolan. Efter beslutet ingår 22 lärosäten i KK-stiftelsens målgrupp.

KK-stiftelsen erbjuder i dagsläget åtta årligen återkommande programformer för finansiering. Några är primärt inriktade på finansiering av forskning, medan andra inriktar sig på utveckling av utbildning på avancerad nivå och forskarnivå.

KK-stiftelsen är en viktig finansiär för Sveriges högskolor och nyare universitet. En anledning är att endast 15 procent av de statliga basanslagen tilldelas de lärosäten som utgör KK-stiftelsens målgrupp. Även andelen externa medel via de statliga finansiärsmyndigheterna är relativt låg. Målgruppslärosätena beviljades år 2022 totalt 480 miljoner från de fyra stora statliga finansiärerna (Vetenskapsrådet, Vinnova, Forte och Formas), vilket kan jämföras med totalt 467 miljoner kronor från KK-stiftelsen.

1 Kungl. Konsthögskolan, Kungl. Musikhögskolan, Konstfack och Stockholms konstnärliga högskola.



Foto: Plattform / Johnér

En förändrad omvärld

Sedan stiftelsens bildande år 1994 har Sveriges lärosäten och det svenska näringslivet genomgått en rad betydande förändringar. Dessutom står samhället inför ett flertal komplexa utmaningar som leder till uppkomsten av nya krav och behov. Nedan lyfts de omvärldsförändringar som bedömts vara särskilt viktiga vid framtagandet av KK-stiftelsens strategi och framåt.

Samverkande samhällsutmaningar

Det svenska samhället står just nu inför ett antal komplexa utmaningar, såsom klimatkrisen, ett nytt geopolitiskt läge och en åldrande befolkning, vilket påverkar de flesta verksamheter. Samtidigt sker en snabb teknisk utveckling i form av digitalisering, automatisering, elektrifiering och artificiell intelligens, något som skapar helt nya förutsättningar för stora delar av näringslivet och samhället. Gemensamt för samtliga utmaningar är att de lösningar som behövs kräver

forskning, utbildning och innovation, vilket gör lärosätena till en central aktör.

Sverige är inte ensamt om att möta dessa samverkande samhällsutmaningar. Inom EU har begreppet *triple transition* lanserats för att beskriva hur de digitala, gröna och sociala samhällsutmaningarna tillsammans skapar en komplex väv av samhällsproblem.² Problemen behöver dessutom adresseras skyndsamt då den tekniska utvecklingen ställer krav på regleringar och anpassningar i näringslivet samtidigt som de

2 Europeiska rådet (2023) *A social, green and digital transition - Council conclusions*

globala utsläppen av växthusgaser måste minskas i snabb takt. I detta pressade läge räcker det inte att använda etablerade processer och arbetssätt för att sekventiellt lösa de problem som identifieras, utan det krävs innovation och förnyelse även när det gäller hur man adresserar utmaningarna.

Många olika begrepp har använts för att beskriva dessa nya arbetssätt - *missions* och *en tredje generationens innovationspolitik* är två exempel. Gemensamt är dock att samtliga arbetssätt identifierar behov av bredare samverkan mellan olika aktörgrupper, vikten av att fastställa tydliga gemensamma målbilder och att använda sig av iterativa arbetssätt där uppföljning och löpande justeringar är viktigare än utdragna beslutsprocesser inför projektstart.³

Förändrat näringsliv

Under de 30 år som stiftelsen har varit verksam har det svenska näringslivet förändrats på flera genomgripande sätt. Globaliseringen och expansionen av internationella kapitalmarknader har gjort att allt fler företag verksamma i Sverige har utländska ägare, vilket inte minst gäller de företag som står för en hög andel av FoU-investeringarna i Sverige. Parallellt har det svenska näringslivet diversifierats och stora delar av innovationsverksamheten sker nu i mindre, innovativa bolag. En ytterligare förändring är uppluckringen mellan privat och offentlig verksamhet där allt fler privata aktörer utför offentligt finansierade tjänster.

Näringslivet står dessutom inför en omfattande transformation, bland annat för att klara av att ställa om verksamheten i en mer hållbar riktning. Ett ökat fokus på hållbar industriell produktion och elektrifiering runt om i landet medför stora krav på ny kunskap och kompetens i hela landet.

Förändrat akademiskt landskap

Även det akademiska landskapet har förändrats under perioden. De statliga medlen till forskning har exempelvis dubblerats i fasta priser under perioden 2000–2021.⁴ Antalet studenter vid svenska lärosäten har ökat från drygt 230 000 år 1994 till drygt 370 000 år 2022⁵, vilket medfört att andelen med eftergymnasial utbildning i befolkningen ökat från 12 procent till 30 procent under samma tidsperiod.⁶ Samtidigt har ett antal större reformer av lärosätena genomförts, exempelvis autonomireformen och införandet av befodringsprofessorer. Under de senaste 15 åren har dock reformtakten stannat av, vilket illustreras av att endast ett fåtal av förslagen i ett antal statliga utredningar har tagits vidare. När det gäller KK-stiftelsens målgrupp av lärosäten så har de utvecklats och diversifierats på ett genomgripande sätt. Vid tiden för KK-stiftelsens etablering var huvuddelen av målgruppslärosätena små, regionalt fokuserade högskolor. Under de trettio år som följt har de vuxit och utvecklat profilerade områden med hög vetenskaplig kvalitet⁷, samtidigt som sex av dem fått universitetsstatus.

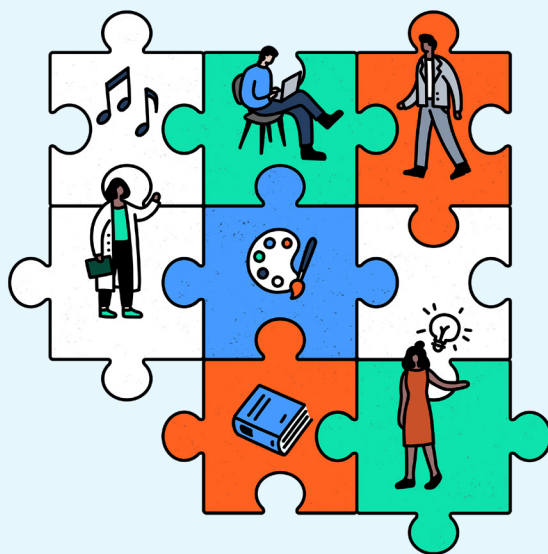
3 För en mer utförlig redogörelse av diskussionen kring samverkande samhällsutmaningar och de krav de ställer på framtidens forsknings- och utbildningspolitik, se Arnold, E. och Karlsson, N. (2024) *Support to KKS strategy development*.

4 SOU 2023:59 *Ny myndighetsstruktur för finansiering av forskning och innovation*, s. 213.

5 Universitetskanslersämbetet (2023) *Universitet och högskolor – Årsrapport 2023*

6 SCB (2023) *Befolkningens utbildning*

7 Sandström, Ulf (2024) *Forskningen vid svenska lärosäten: en analys över perioden 2017 – 2020*



Stiftelsens kärnvärden

Baserat på stiftelsens stadgar samt erfarenheter från 30 års verksamhet kommer fem kärnvärden även fortsatt att utgöra grunden för KK-stiftelsens verksamhet.

1. Samverkan för stärkt konkurrenskraft

KK-stiftelsens stadgar slår fast att de projekt som finansieras ska genomföras i nära samverkan med näringslivet. Samverkansforskning och utbildningsinsatser där akademi och näringsliv tillsammans formulerar behov och inriktning kommer därför även fortsatt att utgöra grunden för stiftelsens verksamhet.

2. Profilering av lärosäten

En annan central del i stiftelsens stadgar är att finansieringen ska stimulera forskning inom särskilda profilområden. Uppbyggnad och utveckling av starka forsknings- och utbildningsmiljöer kräver kraftsamling och tillgång till resurser över tid. Därför kommer KK-stiftelsens insatser även fortsatt att skapa

incitament för lärosätena att prioritera och skapa starka forsknings- och utbildningsmiljöer inom profilerade områden.

3. Aktörerna väljer inriktning

KK-stiftelsens insatser har, med undantag för vissa särskilda satsningar, alltid varit öppna för projekt inom alla vetenskapliga discipliner och ämnesmässiga inriktningar. För att vara följsamma i förhållande till de behov som forskningsutövare och näringsliv gemensamt identifierar som viktiga och relevanta för framtiden kommer principen att stiftelsens ordinarie program är fria från ämnesmässiga begränsningar fortsatt gälla. Stiftelsen är övertygad om att detta är det bästa sättet att stärka akademiska miljöer, bidra till svensk konkurrenskraft och att därigenom stödja samhällets förmåga att möta framtida behov och utmaningar.

4. Förutsägbara finansierings- erbjudanden

Effektiv samverkan mellan akademi, näringsliv och samhälle kräver förtroende, nätverk och kännedom om drivkrafterna hos de olika aktörer som ingår i samarbetena. Att uppnå detta tar tid och därför är det viktigt att det finns en förutsägbarhet i de finansierings-erbjudanden som stiftelsen erbjuder. KK-stiftelsens nuvarande programutbud etablerades runt år 2010 och har således erbjudits i nästan 15 år med vissa justeringar längs vägen. Även om programutbudet fortsatt kommer att utvecklas ska stiftelsens ordinarie finansierings-erbjudanden präglas av förutsägbarhet i syfte att skapa goda förutsättningar för högkvalitativa ansökningar.

5. Dialogbaserat arbetssätt

KK-stiftelsen har alltid strävat efter att ha en tät dialog med sina målgruppslärosäten och deras näringslivs-partners. Tillgänglighet och lyhördhet ska även fortsättningsvis prägla KK-stiftelsens verksamhet vad gäller allt från strategiska dialoger till projekt-administration. Genom ett löpande informationsutbyte skapas goda förutsättningar för en relevant och effektiv verksamhet.



Strategiska förflyttningar

Som framgått ovan spelar KK-stiftelsen en viktig roll för Sveriges högskolor och nyare universitet. De omvärldsförändringar som nämnts inledningsvis gör att även KK-stiftelsen måste utvecklas. Med de fem kärnvärdena som bas kommer KK-stiftelsen framöver att förändra och komplettera nuvarande verksamhet utifrån sex strategiska förflyttningar.

1. Starka forsknings- och utbildningsmiljöer — Från ledningsfokus till miljöfokus

En viktig del i KK-stiftelsens verksamhet har varit att stödja lärosätesledningarna att göra strategiska prioriteringar, inte minst via KK-miljöprogrammet som i sin nuvarande form finansierade de första miljöerna år 2011. Det akademiska landskapet har dock förändrats sedan dess och stiftelsens målgruppslärosäten har utvecklats till större, mer mogna akademiska institutioner.

Behovet av de mer renodlade verksamhetsutvecklande dialogerna med lärosätesledningarna, som hittills varit viktiga, bedöms därför minska. I stället kommer stiftelsen att fokusera mer på att bidra till byggandet av starka forsknings- och utbildningsmiljöer som stärker svensk konkurrenskraft. Förändringen i fokus kommer inte att innebära att dialogerna med lärosätenas ledningar blir mindre viktiga, men innehållet kommer att förändras.

Diskussioner kring hur stiftelsen kan stödja lärosätets egna prioriteringar, behov av samarbeten med andra lärosäten och inspel till utvecklingen av den nationella forsknings- och utbildningspolitiken är exempel på möjliga frågeställningar i framtida dialoger.

Samtidigt blir det viktigt för stiftelsen att bredda kontaktytorna med lärosätena för att fånga behoven hos existerande och framväxande forsknings- och utbildningsmiljöer. Förflyttningen innebär dock att inga nya KK-miljöer kommer utses i den nuvarande programformen.



Foto: Caiaimage / Johnér

2. Utvecklade insatser för kompetensförsörjning

Lärosätenas viktigaste bidrag till svensk konkurrenskraft och samhällets utveckling är utbildning och kompetensutveckling av arbetskraften. Givet de nya och snabbt förändrade förutsättningarna för näringslivet och samhället som nämnts inledningsvis behöver även lärosätenas arbete med utbildning och kompetensförsörjning utvecklas. Ett exempel där statsmakterna ställt krav på förändring är förtydligandet i högskolelagen när det gäller lärosätenas ansvar att bidra till det livslånga lärandet.⁸

Idag står högskolor och nyare universitet för cirka 40 procent av de studenter som utbildas vid landets lärosäten, vilket innebär att KK-stiftelsens målgruppslärosäten tar ett stort ansvar för kompetensförsörjningen runt om i landet.

Som en av få aktörer med möjlighet att stödja insatser för kompetensutveckling vill KK-stiftelsen nu stärka detta uppdrag ytterligare. KK-stiftelsen kommer framöver att utveckla och intensifiera arbetet med att finansiera utbildning och kompetensutveckling på avancerad nivå för traditionella studenter, forskarstudierande och yrkesverksamma som vill utveckla sin kompetens via högskolestudier.

3. Fler medfinansiärer och samverkansparter

KK-stiftelsens projekt utförs i nära samarbete med näringslivet och i stadgarna anges det att all forskningsfinansiering ska medfinansieras med lika stora belopp från näringslivet. Det svenska näringslivet har förändrats på flera olika sätt sedan KK-stiftelsens bildande och kommer även fortsättningsvis att omvandlas.

KK-stiftelsens dialogbaserade arbetssätt med löpande kontakter med representanter från det svenska näringslivet kommer därför att vara viktigt framöver.

Dessutom måste stiftelsen hålla sig informerad om näringslivsstrukturer och näringslivets förutsättningar för forskning och kompetensförsörjning. På så sätt ges goda förutsättningar för att stiftelsen löpande ska kunna utveckla reglerna för medfinansiering så att de är väl anpassade för det svenska näringslivet över tid.

Som ett första steg har KK-stiftelsen under år 2024 uppdaterat regelverket i syfte att möjliggöra medfinansiering från fler typer av näringslivsaktörer och förtydligat de delar av regelverket som uppfattats som otydligt.



4. Särskilda satsningar som komplement till programportföljen

Fördelning av medel i konkurrens via öppna utlysningar i olika program utan tematisk inriktning kommer även fortsättningsvis att utgöra huvuddelen av stiftelsens verksamhet. För att kunna svara upp mot den nya behovsbild som de samverkande samhällsutmaningarna och den snabba omställningen av näringslivet innebär blir det dock viktigt att KK-stiftelsen framöver gör fler särskilda satsningar som komplement till den ordinarie programportföljen. På så sätt utnyttjas stiftelseformens frihet för att genomföra nödvändiga insatser som andra finansiärer i det svenska systemet har svårare att finansiera.

De särskilda satsningarna kan i vissa fall genomföras i form av öppna utlysningar inom särskilda områden eller riktade mot specifika ändamål som inte fångas inom ordinarie programformer.

I andra fall kan det handla om att finansiera projekt av sådan karaktär att beslut behöver tas i annan ordning än via en utlysningsprocess. Ytterligare en form av finansiering som kommer att undersökas är olika typer av följdinvesteringar till tidigare beviljade projekt, exempelvis för att stimulera internationellt samarbete, utveckling av utbildningar eller stöd till implementering av forskningsresultat.

Kombinationen av förutsägbarhet i form av den etablerade programverksamheten och möjligheten att stödja initiativ som bryter ny mark bedöms öka effekten av den samlade verksamheten och etablera KK-stiftelsen som en förändringsagent i det svenska forsknings- och utbildningssystemet. De särskilda satsningarna kan också användas för att utveckla den ordinarie programverksamheten genom att insatser som genomförs som pilotsatsningar kan skalas upp och inkluderas i ordinarie programutbud. En förutsättning för att lyckas med de särskilda satsningarna är att KK-stiftelsen vårdar och utvecklar det dialogbaserade arbetssättet. Breda nätverk och tät kommunikation med centrala aktörer gör att nya behov och idéer kan identifieras och värderas på ett kvalitetssäkrat sätt.





Foto: Sebastian Borg/KK-stiftelsen

5. **Samarbete** mellan lärosäten

KK-stiftelsen har spelat en viktig roll för att bygga starka forsknings- och utbildningsmiljöer vid landets högskolor och nyare universitet och kommer även fortsatt att göra så. Stiftelsen bedömer dock att det inte räcker med att enbart bygga styrka inom ramen för enskilda lärosäten.

För att kunna möta alltmer komplexa utmaningar som kräver kunskap och kompetens inom många olika discipliner kommer lärosätena allt oftare att behöva arbeta tillsammans för att bygga förmåga och kritisk massa. Samarbete mellan lärosäten kommer också att bli viktigt för att snabbare kunna möta eventuella

förändringar i det akademiska landskapet, exempelvis minskat antal studenter eller förändrade finansiella förutsättningar. KK-stiftelsen kommer därför framöver att arbeta mer med att stimulera samarbeten mellan lärosäten och på så sätt bidra till samagerande i det decentraliserade svenska akademiska landskapet. Samordning av utbildningar, internationella samarbeten och samarbeten mellan olika kunskapsområden är exempel på möjliga samarbetsområden.

Genom att skapa möjligheter för mer samarbete mellan lärosäten bidrar KK-stiftelsen till en utveckling där lärosätena tillsammans sätter agendan och skapar en koordinering utifrån kännedom om behoven hos näringsliv, samhällsaktörer, forskare och studenter.

6. Starkare och klokare röst i forsknings- och utbildningspolitiken

Finansiering kommer att förbli KK-stiftelsens kärnverksamhet. Stiftelsen är dock en fristående aktör som redan idag bidrar till utveckling av forsknings- och utbildningspolitiken genom inspel till propositioner, remissvar, debattartiklar, medverkan i nätverk med mera. Framåt ser stiftelsen stora möjligheter att tillsammans med högskolorna och de nyare universiteten öka sin synlighet i den svenska forskningspolitiska diskussionen.

Genom det dialogbaserade arbetssättet blir KK-stiftelsen en välinformerad aktör som kan agera nationell pådrivare i frågor som är viktiga för stiftelsens målgruppslärosäten, för utvecklingen av svensk forskning och utbildning, samt för den svenska konkurrenskraften.

Analysarbete, kartläggningar, seminarier, finansiering av projekt, samt etablering av och medverkan i nätverk är bara några exempel på sätt som KK-stiftelsen kommer att använda sig av för att stärka sin röst i det svenska forsknings- och utbildningspolitiska samtalet och föra fram välgrundade åsikter.





Foto: Hans Berggren / Johnér

En finansiär för framtiden

Sverige och världen står inför stora utmaningar idag och vi kommer möta nya i framtiden. För att adressera dessa är ny kunskap genom forskning och kompetent personal några av de viktigaste nycklarna.

KK-stiftelsen kommer med utgångspunkt i historiska erfarenheter, och en väl fungerande verksamhet, fortsätta ge stöd till de starka forsknings- och utbildningsmiljöer i hela Sverige som tillsammans

med andra vill utveckla framtidens lösningar. Stiftelsen ska, precis som under tidigare perioder, vara en lyhörd och modig finansiär som finns där för aktörer som vill gå före och visa vägen.

“**KK-stiftelsen ska vara en långsiktig och modig finansiär som bygger hela Sverige starkare.**”

KK-stiftelsen

Stiftelsen för kunskaps- och kompetensutveckling

E-post: info@kks.se

www.kks.se

Omslagsfoto: Es Sarawuth / Adobe Stock

Form: Fröjd Interactive